



АДМИНИСТРАЦИЯ ГОРОДА ПЕРМИ
ДЕПАРТАМЕНТ ЗЕМЕЛЬНЫХ ОТНОШЕНИЙ

РЕШЕНИЕ

о размещении объектов № 21-01-44-1406 от 20 ОКТ 2021

г. Пермь, ул. Сибирская, 15

Департамент земельных отношений администрации города Перми в соответствии с пунктом 3 статьи 39.36 Земельного кодекса Российской Федерации, Положением о порядке и условиях размещения объектов на землях или земельных участках, находящихся в государственной или муниципальной собственности, на территории Пермского края без предоставления земельных участков и установления сервитутов, публичного сервитута, утвержденным постановлением Правительства Пермского края от 22 июля 2015 г. № 478-п, заявлением от 11 октября 2021 г. №21-01-06-14928

разрешает ОАО «МРСК Урала» (ИНН 6671163413, ОГРН 1056604000970, место нахождения: 620026, Свердловская область, г.Екатеринбург, ул. Мамина-Сибиряка, д. 140)

размещение объекта: линии электропередачи классом напряжения до 35 кВ, а также связанные с ними трансформаторные подстанции, распределительные пункты и иное предназначенное для осуществления передачи электрической энергии оборудование, для размещения которых не требуется разрешения на строительство (ЛЭП 6 кВ от ТП-1647, для электроснабжения производственной базы по адресу: Пермский край, г. Пермь, Кировский район, ул. Ласьвинская, 82 (кадастровый номер земельного участка 59:01:1717167:3)).

на землях: государственная собственность на которые не разграничена

на срок: 11 месяцев

местоположение: Пермский край, г. Пермь, Кировский район, ул. Ласьвинская

способ размещения объекта: подземный

Территория, согласно схеме, расположена в зонах с особым условием использования территорий: охранный зона объектов электросетевого хозяйства, приаэродромная территория аэродрома аэропорта Большое Савино.

ОАО «МРСК Урала»:

1. Соблюдать порядок использования земельных участков, установленный постановлением Правительства Российской Федерации от 24 февраля 2009 г. № 160 «О порядке установления охранных зон объектов электросетевого хозяйства и особых условий использования земельных участков, расположенных в границах таких зон»;

2. Соблюдать Правила использования воздушного пространства,

установленные постановлением Правительства Российской Федерации от 11 марта 2010 г. № 138 «Об утверждении Федеральных правил использования воздушного пространства Российской Федерации»;

3. В соответствии с пунктом 7(2) Положения о порядке и условиях размещения объектов на землях или земельных участках, находящихся в государственной или муниципальной собственности, на территории Пермского края без предоставления земельных участков и установления сервитутов, публичного сервитута, утвержденного Постановлением Правительства Пермского края от 22 июля 2015 г. № 478-п, представить в департамент земельных отношений администрации города Перми в течение 1 месяца с момента размещения объектов материалы контрольной геодезической съемки размещенных объектов на бумажном и электронном носителях на безвозмездной основе.

Приложение: схема предполагаемых к использованию земель или части земельного участка на 1 л. в 1 экз.

И.о. начальника отдела предоставления
земельных участков по работе
с юридическими лицами



Н.Н.Борцова

Схема предполагаемых к использованию земель или части земельного участка

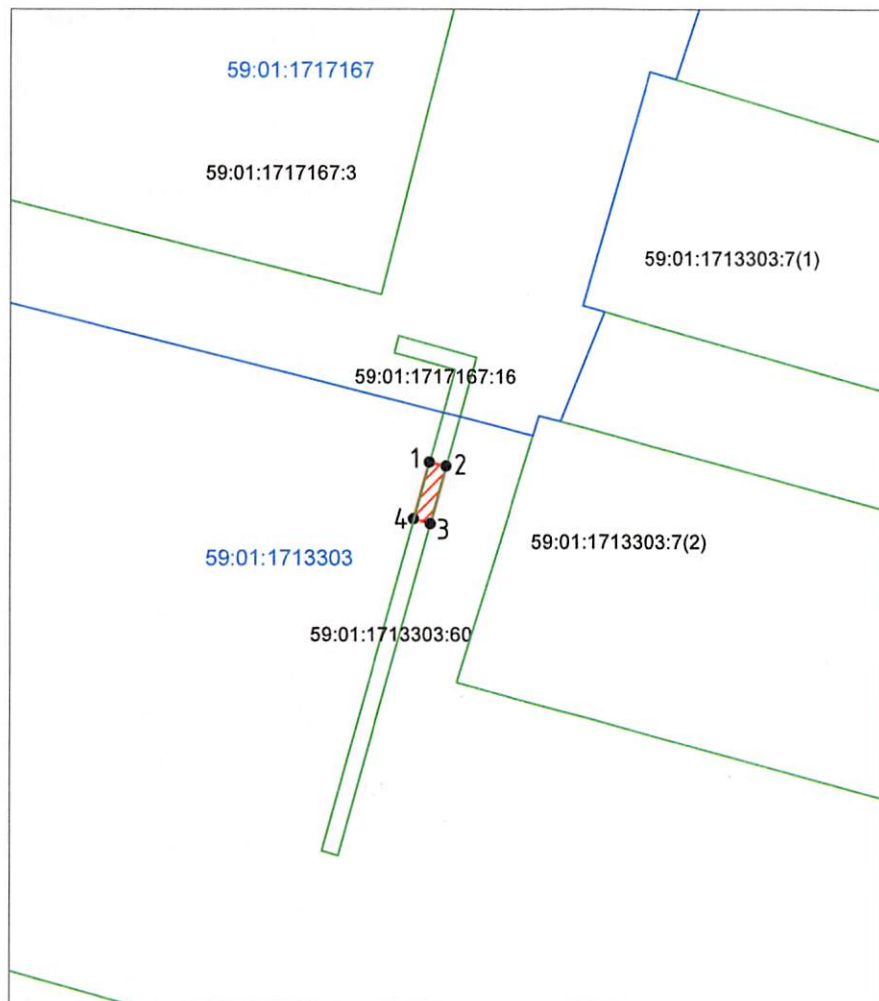
Объект: «Строительство ЛЭП 6 кВ от ТП-1647, для электроснабжения производственной базы по адресу: Пермский край, г. Пермь, Кировский район, ул. Ласьвинская, 82 (кад номер зем. участка 59:01:1717167:3)».

Площадь земель: 5 кв.м.

Местоположение объекта: Пермский край, г. Пермь, р-н Кировский, ул. Ласьвинская, 84.

Категория земель: Земли населенных пунктов.

Вид разрешенного использования: Для размещения промышленных объектов.



Каталог координат (Система координат МСК-59)		
Участок 1		
№	X	Y
1	518192.85	2213218.85
2	518192.56	2213220.01
3	518188.71	2213218.93
4	518189.00	2213217.76

Условные обозначения:



- граница земель, предполагаемых к использованию



- граница кадастрового квартала



- граница смежного земельного участка

59:01:1713303:60 - кадастровый номер земельного участка

59:01:1717167 - кадастровый номер кадастрового квартала

• 1

- характерная точка границы, сведения о которой позволяют однозначно определить ее положение на местности

Описание границ смежных землепользователей:

от 1 точки до 4 точки - муниципальная собственность;

от 4 точки до 1 точки - земельный участок с кадастровым номером 59:01:1717167:11.

Заявитель:



Азманов В.В. (По доверенности № ПЗ-106-2021)

(подпись, расшифровка подписи)
Верно